

九州キリスト教社会福祉事業団 事業団だより

(発行)

社会福祉法人
九州キリスト教社会福祉事業団
〒871-0162
大分県中津市永添2744
「いずみの園」内
電話 (0979) 23-1616(代)
E-mail:
sogocare@deluxe.ocn.ne.jp

「地の塩、世の光に」

社会福祉法人

九州キリスト教社会福祉事業団

理事長 富永健司



1968年(昭和43年)、日本基督教団大分東教会の乃美尚敏先生は当時の高度成長時代の中で働くお母さんのために、無認可保育所「めぐみ保育園」を教会の隣に開設しました。1971年「社会福祉法人めぐみ保育園」が認可、74年「グレース保育園」(中津・多田一三園長)、翌75年に「犀川のぞみ保育園」(橋本高幸園長)が加わり、1976年「九州キリスト教社会福祉事業団」と法人名を変更して今日の事業団がスタートしました。

つづいて1978年には、当時、報道が続いた老人の孤独死に心を痛めた多田一三先生の発起により

中津で高齢者福祉事業が開始されました。初代理事長が乃美尚敏先生(〜1976)、2代目が田中道宣先生(〜1988)、3代目が齊藤昭夫先生(〜2009)、そして4代目が多田一三先生(〜2011)です。

今日まで各理事長の指導のもと、九州全教会のご支援をいただきながら、キリスト教の愛と奉仕の働きは着実に進展、43年が経過しました。「グレース保育園(廣安慎太郎園長)」では甲斐裕之保育士が(財)日本児童教育振興財団の第48回「わたしの保育」実践記録大賞



いずみの園 since1978

それゆえ、信仰と、希望と、愛、この三つは、いつまでも残る。その中で最も大いなるものは愛である。

コリントの信徒への手紙 I 13:13

いずみの園の サービス・コンセプト (私たちの取り組み)

- ① アメニティ(快適主義)
快適なサービス、快適な環境、笑顔のサービスを提供します。
- ② ヒューマニティ(人間主義)
心と体の自由を尊重一人ひとりの尊厳性を大切にしたいサービスの提供を行います。
- ③ ローカルティ(地域主義)
地域と共に歩み、地域の福祉拠点としての役割を果たします。

に選出され「グレース保育園」の保育レベルが話題になりました。「めぐみ保育園(大継徹朗園長)」は本年、市の強い要請により90名から120名に定員増、この4月26日新園舎が、至近距離に移転した大分東教会ととも落成しました。「犀川のぞみ保育園(池上信也園長)」では3月29日卒園式が行われ5名の元気な子どもたちが巣立ちました。限界集落とも言われる地域にあって、1000名を超える卒園生と地域の温かい支援を感じながら職員の皆さんはよく頑張っていました。

「いずみの園」は昨年、厚生労働省の老人保健推進事業の機能強化モデル3施設の一つに選ばれ、ユニットケア、ターミナルケア、在

宅拠点型ケアの取り組みが報告されました。超高齢社会を前に、いずみの園の24時間ホームヘルパーサービスや小規模多機能型居宅介護事業(通い、泊まり、訪問)が全国モデルとして注目されています。また昨年度、障がい者の就労継続支援事業を開始し、本年度はお年寄り、子ども、障がい者、地域の人々が分け隔てなく元気に集える「福祉の里センターサマリア館」の建築を計画しています。事業団の各事業所は地域の中で少しでも「地の塩、世の光」の役割を果たせたらと願いつつ、一生懸命頑張っています。どうか引き続きご加禱、ご支援のほどをよろしくお願いいたします。

社会福祉法人 九州キリスト教社会福祉事業団 2014年度 法人本部事業計画

1 基本方針

消費税増税と社会保障の一体的改革の議論が進み、社会保障制度の全体的見直し本格化してきました。少子高齢社会の進行の中で、社会全体で子育てを支援しようとする、年金、医療、介護に子ども子育てが社会保障制度の4本目の柱に加えられました。

また、障がい福祉サービスも地域社会における共生の実現を目指して総合支援法として整備されました。医療、介護は財政的に抑制の方向ですが、「地域包括ケアシステム」を推進し、病院、施設から地域、在宅への方策が今後強化されます。

税と社会保障制度の一体的改革は互助、共助、公助を基礎として一人ひとりの自立を支援し、制度の運営、給付の重点化、効率化を図り地域セーフティネットの構築、地域社会参加型社会の実現を目指しています。

当事業団は昨年4月、障がい者のためのシャロームの事業を開始し、本年、高齢者や障がい者、そして子どもや地域の人々が集える福祉の里センター事業の準備を始めます。これは社会保障制度の変革期の中で2012年に策定された「いずみの園新5ヵ年プラン」の推進を図るものとなります。

当九州キリスト教社会福祉事業団は、「心を尽くし、精神を尽くし、思いを尽くし、力を尽くして神を愛し、隣人を自分のように愛する(マルコ12:33)」という聖書のみ言葉に基づき、愛と奉仕の実践を使命(ミッション)にし全事業所が連携して事業を進めます。そして社会福祉法人の本来の目的である公益性、公共性の高い事業を安定的、持続的に経営し地域への貢献を法人の基本方針とします。

2 重点目標

- (1) 福祉の里センターサマリア館の建築
(2) 「新5ヵ年プラン」の推進
(3) 法人本部機能の強化と関連事業の研究
(4) 法人内保育園連絡会の実施

3 法人本部事業計画

- (1) 理事会の開催
年4回(5月、8月、1月、3月)
(2) 評議員会の開催
年4回(5月、8月、1月、3月)
(3) 監事の監査
年1回(5月)

- (4) 役員研修
(5) 後援会活動の強化
(6) 事業団だよりの発行

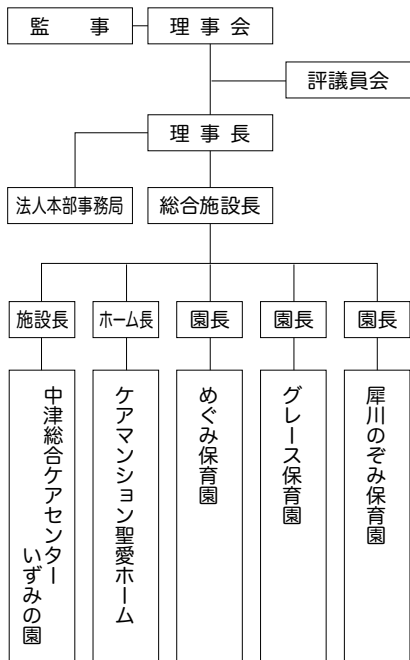
4 組織

- (1) 本部 大分県中津市永添2744番地
特別養護老人ホームいずみの園
(2) 役員
理事長 富永 健司
理事 河村 賢吾 齊藤 昭夫
島田 晋 滝口 真
多田 玲子 橋本 高幸
(3) 監事 廣安慎太郎 (欠員 1名)
金枝 豊治 山口貞嘉
(4) 評議員 池上 信也 大繼 徹朗
木村 武夫 齊藤 昭夫 島田 晋
出納 皓雄 滝口 真 多田 玲子
田邊 久伍 谷 直美 堤 健生
富永 健司 野村 一美 橋本 高幸
廣安慎太郎 藤吉 文佳 森分 直樹
(欠員 1名)

(4) 事務局

- 有馬 健 山田 幸治 藤本 泰治
堂本 高雄 末延 政光 小松 証子

5 組織図



(5) 実施事業、事業所及び施設長

Table with 3 columns: 事業 (Business), 施設・事業所名 (Facility/Business Name), 施設長 (Facility Director). Lists various services like nursing care, day care, and support centers with their respective directors.

2014年度いずみの園基本方針

いずみの園ブランドの確立

消費税の増税による財政基盤の強化により、年金、医療、介護に子ども子育てを加えるなど社会保障制度の抜本の見直しが進められている。社会保障制度改革国民会議では医療と介護の機能の分化、連携を図るため、医療法人制度、社会福祉法人制度の見直しを進め、特に社会福祉法人の経営の合理化、近代化を求めている。厚労省の「社会福祉法人の在り方に関する検討会」（2013年12月16日）では介護保険法、障害者自立支援法施行、補助金改革の中で、利用者のサービスの選択の自由化や多様な福祉ニーズに対応するために社会福祉法人の大規模化、協働化が議論されている。事業規模が零細で再生産性や経営性に乏しい社会福祉法人の規模の拡大、多角化が求められ①本部機能の強化②法人の合併、事業譲渡③事業資金の緩和④複数法人の連携、社団化（ホールディングカンパニー）など社会福祉法人の経営力、企業力の強化が示された。

社会福祉法人の存在意義が問われる今日、いずみの園では前年、名称を「中津総合ケアセンター」と変更し高齢者、児童、障がい者の地域コミュニティの拠点化を目指した。社会保障（福祉）の大変革期の中で、10年後のいずみの園をイメージしつつ策定された「いずみの園新5ヵ年プラン」は3年目に入る。前年スタートした障がい者就労継続支援事業シャロームは順調に推移しており、本年は県市の協力を得て、画期的な共生型事業「福祉の里センター サマリア館」を建設する。国が2025年完成を目指す脱病院、脱施設の「地域包括ケアシステム」はモデル事業をさらに推進し24時間在宅サービス、認知症高齢者対策の充実を行う。また、県の要請を受け小規模多機能型居宅介護事業の推進、質の向上を図るため事業者連絡会の発足の役割を果たす。介護保険施行後15年、今日まで職員全員が積み重ねてきた「いずみの園ブランド」「ファーストコールカンパニー」の確立を図る。

重点目標

1. 共生型「福祉の里センターサマリア館」の建設
 - ・高齢者、障がい者、子ども、母親のよりどころ
 - ・全国的モデル
2. 地域包括ケアシステムの推進
 - ・医療（医師）との連携
 - ・定期巡回・随時対応型訪問介護看護事業（24時間サービス）の充実
 - ・複合型サービス（小規模多機能型居宅介護＋訪問看護）の研究
 - ・大分県小規模多機能型居宅介護事業者連絡会の立ち上げ
3. 障がいサービス事業の充実
 - ・職場（メンテナンスなど）開拓
 - ・グループホームの研究
4. 地域支援事業、認知症対策の推進
 - ・認知症対策推進5ヵ年計画
 - ・認知症地域支援推進員
 - ・地域ケア会議
 - ・地域資源の開発、ネットワーク化
5. 法人本部機能、経営企画室
 - ・事業団各事業所の連携、調整
 - ・事業団全体の財務管理、経営分析 適正利益
 - ・収益事業の研究



九州キリスト教社会福祉事業団 2013年度献金報告

(敬称略させていただきます)

● 個人・団体の部 ●

朝 吹 幸 子	木 村 俊 子	田 中 愛 子	橋 本 高 幸	宮 崎 千 枝 子
東 千 恵 子	黒 田 静 子	谷 口 正 徳	橋 本 和 宣	向 久 美 子
一粒社ヴォーリス建築 事務所九州事務所	後 藤 和 子	谷 直 美	東 島 幸 子	守 田 收
	齊 藤 昭 夫	丁 田 民 子	廣 安 慎 太 郎	安 田 薫
稲 益 九 重	四 熊 フ サ	土 田 憲 一	福岡市民クリスマス 実行委員会	山 口 貞 嘉
稲 益 一 男	篠 山 千 榮 子	堤 健 生		山 下 猛
上 野 シズ子	柴 原 章 子	出 口 公 子	福 成 己 代	山 城 順
後 田 光 子	島 田 晋	中 尾 順 信	藤 富 み どり	山 中 正 夫
大 北 信 子	末 廣 忠 士	中 野 佐 代 子	藤 永 智	山 本 恭 平
加 来 千 里	鈴 木 喜 美 子	な ら 木 國 光	本 間 都 志 輝	吉 高 國 彦
辛 嶋 崇	滝 口 真	西 野 環 子	松 尾 学	吉 田 由 美 子
木 城 睦 之	多 田 玲 子	野 村 一 美	水 島 信 夫	吉 武 隆 善
岐 部 フジ子	多 田 満	芳 賀 妙 子	皆 見 せ つ 子	

● 教会関係の部 ●

〔 教会：大分県内 〕

宇 佐 教 会
大 分 教 会
大 分 東 教 会
中 津 教 会
中 津 扇 城 教 会
日 出 教 会
別 府 不 老 町 教 会
由 布 院 教 会

〔 教会：九州 〕

宮 崎 教 会
宮 崎 清 水 町 教 会
錦ヶ丘 教 会
国 分 教 会
佐 世 保 比 良 町 教 会

小 倉 徳 力 教 会

瀬 高 教 会
西 都 教 会
筑 紫 教 会
長 崎 銀 屋 町 教 会
日本基督教団九州教区事務所
八 代 教 会
福 岡 女 学 院 教 会
福 岡 城 東 橋 教 会
福 岡 中 部 教 会
福 岡 渡 辺 通 教 会
福 岡 弥 生 教 会
北 九 州 復 興 教 会
門 司 教 会
門 司 大 里 教 会

〔 教会：九州以外 〕

岡 山 信 愛 教 会

〔 学校・保育園・幼稚園 〕

い ず みの 園 フェスタ
グ レース 保 育 園 つくしの 会
愛 隣 幼 稚 園
周 船 寺 第 二 幼 稚 園
中 津 教 会 バザ ー
福 岡 女 学 院 中 学 ・ 高 等 学 校
宗 教 部

〔 教会婦人会 〕

宮 崎 清 水 町 教 会 女 性 会
戸 畑 教 会 会 計 (婦 人 部)
佐 世 保 教 会 女 性 会

小 倉 東 篠 崎 教 会 婦 人 会

津 屋 崎 教 会 女 性 の 会
北 九 州 復 興 教 会 女 性 会
門 司 教 会 婦 人 会
門 司 大 里 教 会 女 性 部 ・ 壮 年 部
福 岡 聖 パ ウ ロ 教 会
麦 の 会

献金のお礼とお願い

今年度も当事業団の働きのために多額の尊いご献金を賜り、心より厚く御礼申し上げます。さて、ご高承のとおり、昨今の福祉を取りまく環境は厳しい状況にありますが、いずみの園や各保育園の諸事業の働きは、全て順調に推移しております。これもひとえに、常日頃ご支援いただいております皆様のお陰と、関係者一同心より感謝しております。

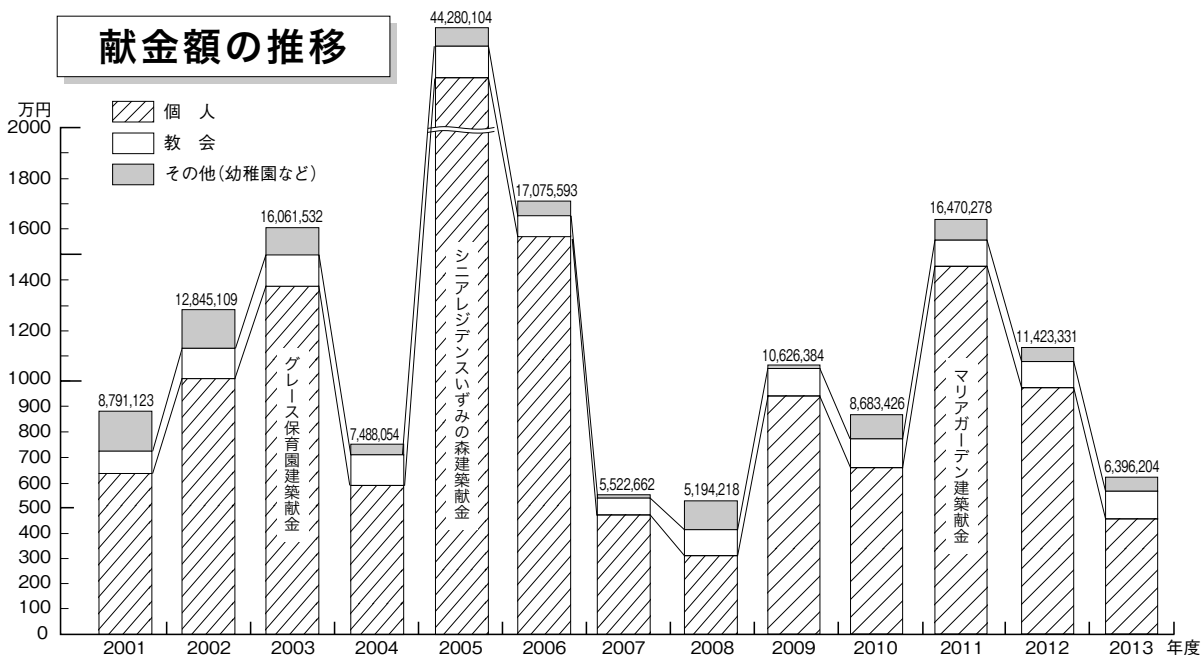
いずみの園では本年度、「かきざサポートセンター」に「福祉の里センターサマリア館」の建設を計画し、2015年4月に事業開始を予定しています。この事業は、いずみの園がこれまでの高齢者中心の事業から総合ケアセンターを目指し、高齢者、障がい者、子育て親子など、広く住民が集える共生型としての事業です。今後とも、皆様の絶大なる御支援の程、よろしくお願い申し上げます。

二〇一四年四月

理事長 富永 健司

献金額の推移	
単位:円	
2001年度	8,791,123
2002年度	12,845,109
2003年度	16,061,532
2004年度	7,488,054
2005年度	44,280,104
2006年度	17,075,593
2007年度	5,522,662
2008年度	5,194,218
2009年度	10,626,384
2010年度	8,683,426
2011年度	16,470,278
2012年度	11,423,331
2013年度	6,396,204

献金額の推移



▼ 献金のご案内 ▲

「献金使途」

- 1 法人のため
- 2 特別養護老人ホームいずみの園のため
- 3 ケアマンション聖愛ホームのため
- 4 めぐみ保育園のため
- 5 グレース保育園のため
- 6 犀川のぞみ保育園のため
- 7 その他(サマリア館建設のため)

「送金方法」

- ① 現金送金
大分県中津市永添二七四四
いずみの園内
- ② 銀行振込
大分銀行 大貞支店
口座番号 普6379
- ③ 郵便振替口座払込
口座番号
01750・8・130861

「名義」

社会福祉法人
九州キリスト教社会福祉事業団
理事長 富永 健司
(この寄付金は所得税法及び法人税法により税の控除の対象となります)

ケアマンション 聖愛ホーム

ホーム長 堤 健生



玄界灘近くの津屋崎の地で教会の方々のホームとして産声をあげた聖愛ホームが、当地で新たな歩みを始めて19年目となりました。

現在65歳から100歳の方々が入居され、地元はもちろん関東から九州南部という広い範囲から入居され、親子2代で入居されている方もあります。

ともすれば孤食とか孤立という言葉が使われるような生活環境におかれる現代人ですが、聖愛ホームでは50名の入居者の方々も職員も共に顔を合わせて日常を過ごし、食を共に致します。又それぞれが自分のペースで過ごすことが出来ること、ここには一人では決して得ることのできない幸せがあります。

1階の廊下の壁には毎月、作品展が催されています。ご入居者をはじめ地元の方々の作品であつたり致します。聖愛ホームは多くの方々の祈りとご協力・文化力によってお支え頂いています。ぜひ皆様も足をお運びくださいませよう、お待ち申し上げます。新たな年度のうえに祝福をお祈り申し上げます。

めぐみ保育園 (大分東教会)

園長 大継 徹朗

皆様方のお祈りによって2013年度を恵みのうちに終えることができたことを心より感謝申し上げます。

九州教区の祈りによって大分東教会が誕生し、現在地に保育園が開園して47年になります。2014年度は園児数116名、職員数29名からのスタートとなりました。新入園児も与えられ、安定した環境の中で職員も日々の保育の業に勤しんでおります。

3月には増築園舎も完成し、今年度も地域における子育て支援に益々貢献することができればと願っています。

4月に入り新入園児を迎え、職員一同、思いを新たに神様を信じ隣人を愛する気持ちを更に強くして、集う子どもたちのために力を尽くして参りたいと思っております。

事業団の諸施設と共にめぐみ保育園を覚えて、これからお祈りくださいませよう、お待ち申し上げます。今年度もよろしくお祈り申し上げます。



犀川のぞみ保育園 (犀川教会)

園長 池上 信也



犀川のぞみ保育園は3月末に卒園者5名、退園者2名を送り出し、4月に新しく5名の園児を迎えて38名で新年度を開始しました。併設の児童クラブ(学童保育)は23名の小学生(1~4年生)が利用しています。

昨年度は途中入園で定員(40名)が満たされ、いままで手を付けられなかったフェンスの改修や遊具の塗装、またあちこちの故障箇所の修理や不足していた備品の購入をすることができました。まだまだ改善しなければならぬ設備がありますが、少しずつ整えることができればと思います。今年度も犀川の恵まれた自然環境を十分に生かし、神様の恵みの中で子どもたちが伸び伸びと大らかに育つて行けるような保育を目指して励みたいと願っています。で、小さな保育園をどうぞ祈りに覚えてお支えくださいますようお願いいたします。

グレース保育園 (中津教会)

園長 廣安慎太郎

3月21日、第40回卒園礼拝がもたれ、30人の園児がグレース保育園を卒園しました。今年度は新入園児16人を迎え、新年度がスタートします。新年度の年主題は「あふれる愛」―これからもともに―(創世記28章15節後半)と掲げました。

子どもの心の中に、器のようなものがあり、そこにたっぷりと愛情が注ぎ込まれてあふれてくれば、溢れた分を水筒に入れて、友達と遊びに行くことが出来ると言われています。器の中に、神様の愛・保護者の愛・保育者の愛が豊かに注がれることによって、グレース保育園の集団生活は豊かになっていくと信じています。

又愛の源である神様の愛を知るために、聖書の学びを深めたいと思っております。やさしい神様の瞳に映し出された子ども達の姿を受けとめつつ、新年度を歩みたいと思っております。

