

# いずみの園そのだより

vol. 85  
夏号  
2022.8.30



信望愛

それゆえ、信仰と、希望と、愛、この三つは、いつまでも残る。その中で最も大なるものは愛である。コリントの信徒への手紙113:13

基本理念

神と人々に仕えるキリスト教の愛と奉仕の精神を基本理念とする  
①アメニティ(快適主義) ②ヒューマニティ(人間主義) ③ローカリティ(地域主義)



## 何気ない日常に多くの楽しみを

第1回理事会、定時評議員会開催  
災害への備え

連載企画

- 職員さんに聞いてみよう!
- 教えて!!あなたの趣味・特技
- 私たちの魅力

大分県移住・交流ポータルサイト  
『おおいた暮らし』

いずみの園職員掲載

2022オンライン  
就職説明会

# 第1回理事会、定時評議員会が行われました。

2022年度第1回理事会が6月7日10:00よりいずみの園ミーティングルームにおいて、一部テレビ電話会議システム（ZOOM）を利用し、理事9名、監事2名の出席で行われました。

第1号議案「2021年度事業報告（案）（理事長の職務執行状況報告）」に関する件、第2号議案「2021年度決算報告（案）及び監事監査結果に関する件」、第3号議案「特別養護老人ホームいずみの園 新・改築工事に関する件」、第4号議案「2022年度定時評議員会開催日程及び議案に関する件」、及び報告事項「新型コロナウイルス感染症の状況について」が審議され、いずれも全会一致で承認されました。

また、今年度の定時評議員会が新型コロナウイルス感染症蔓延の影響により書面で行われ、第1号議案「2021年度事業報告（理事長の職務執行状況報告）」に関する件、第2号議案「2021年度決算報告及び監事監査結果に関する件」、第3号議案「特別養護老人ホームいずみの園 新・改築工事に関する件」について、評議員11名全員が全ての議案事項に係る提案に同意され、6月23日に決議があったものとみなされました。

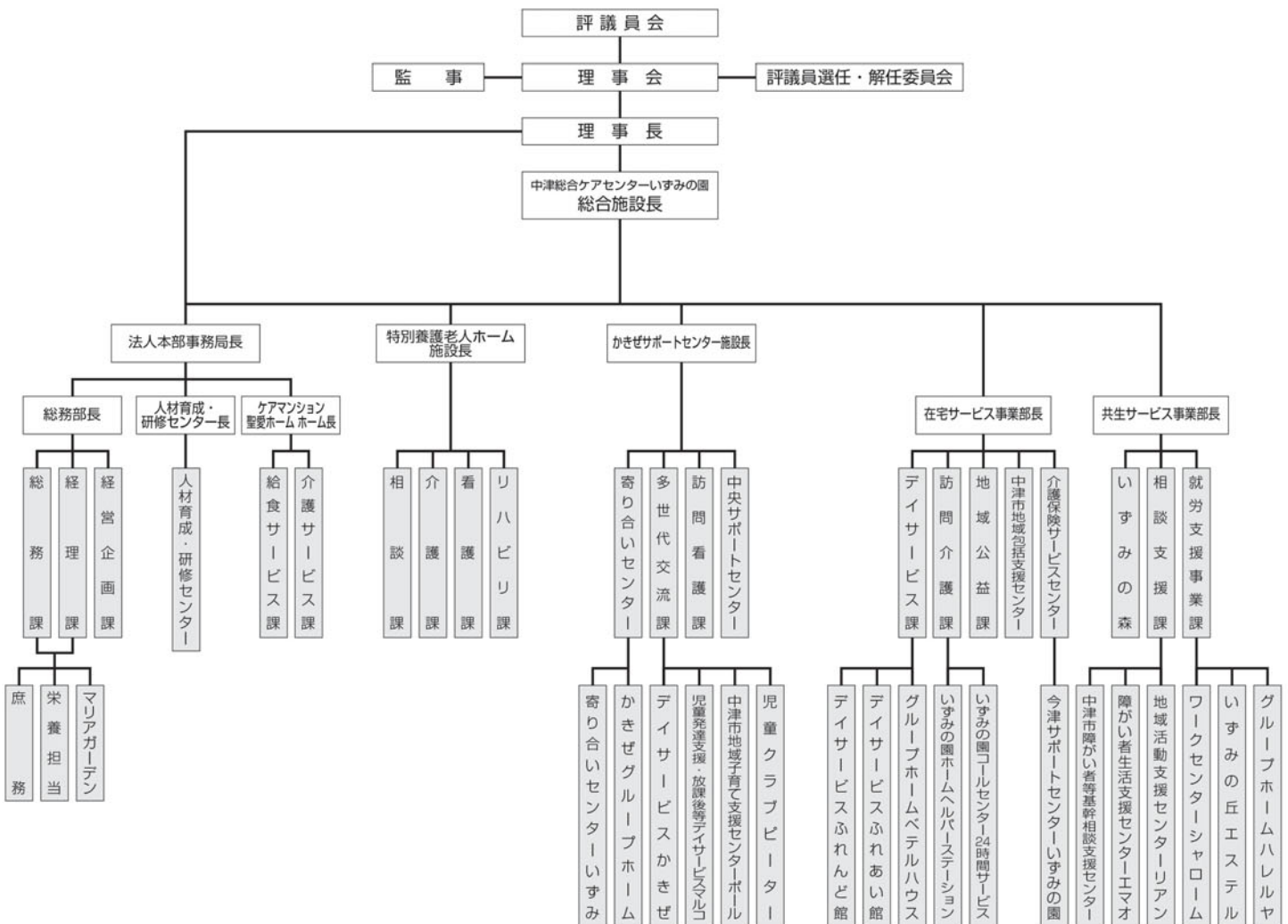


Web上の理事会の様子



ミーティングルームの様子

## 中津総合ケアセンターいずみの園 組織図 (2022年4月1日現在)



# 2022年度「中津総合ケアセンター いずみの園」事業計画重点事項

総務部	
総務課	①職員の働きやすさに関する取り組み ②非常事態が発生した際の対応(課内におけるBCPの研究、業務整理)
経理課	①事業継続計画(BCP)の研究 ②経費削減の意識向上
栄養担当	①感染・災害時の業務継続計画の作成 ②利用者ニーズの把握
マリアガーデン	①キリスト教保育(新・歌とさんび)の実施 ②マリアガーデンPR用CDの活用
経営企画課	①人材確保、働き方改革の推進 ②広報活動による福祉介護のイメージUP

人材育成・研修センター	
①初任者研修・実務者研修受講者確保 ②広報活動による福祉介護のイメージ	

ケアマンション聖愛ホーム	
介護サービス課	①稼働率の維持と適正利益の確保 ②感染予防に配慮した行事の実施
給食サービス課	①安心、安全な食事の提供(個別ニーズ健康面への配慮) ②食事に関する満足度、安心度の向上



特別養護老人ホーム	
相談課	①ご家族への安心の提供 ②科学的介護(LIFE)の推進
介護課	①職員のスキル(技術・ホスピタリティー)アップ ②看取りケアの充実
看護課	①感染症に対する職員のスキルアップ ②看取りケアの充実
リハビリ課	①ノーリフティングケアの充実 ②ICT、介護ロボットの研究

かきぜサポートセンター	
寄り合いセンターいずみ	①登録者数及び適正利益の確保 ②感染予防に配慮した行事の実施
かきぜグループホーム	①稼働率の維持と適正利益の確保 ②感染予防に配慮した行事の実施
デイサービスかきぜ	①安定した稼働運営 ②サービスの質向上のための勉強会実施
児童発達支援・訓練等デイサービス	①児童発達支援登録者の確保 ②サービスの在り方勉強会実施
子育て支援センター	①定期行事の開催・季節行事の開催 ②相談・支援者の為の専門性と質の向上
児童クラブピーター	①保護者との連携強化 ②サービスの質の向上
訪問看護課	①医療依存度の高い方の迅速な受入と様々なニーズへの対応 ②サービスの質の向上(人材育成)
中央サポートセンター	①在宅生活維持へのサポート ②介護度の改善

在宅サービス事業部	
デイサービスふれんど館	①収入確保 ②マナー研修の実施
デイサービスふれあい館	①ICTを活用した活動メニュー ②研修等の参加者からの報告実施
グループホームベテルハウス	①救急・事故対応の勉強会実施 ②感染防止・虐待防止研修実施
ヘルパーステーション	①安定した収入確保 ②人材確保・人材育成
コールセンター	①人材育成 ②モニタリング訪問・機器点検保守実施
コールセンター24時間サービス	①最低限の利用者確保 ②地域との連携強化
中津市地域包括支援センター	①認知症関係研修の主催、参加人数の達成 ②業務継続計画(BCP)の取り組み
介護保険サービスセンター	①適切なケアマネジメント技術の向上 ②特定事業所加算算定の継続
今津サポートセンター	①適切なケアマネジメント技術の向上 ②特定事業所加算算定の継続

共生サービス事業部	
いずみの森	①施設紹介の広報実施 ②職員の資質向上への研鑽
中津市障がい者等福祉センター	①共生社会の実現に向けての取り組み ②地域の相談支援体制強化の取り組み
障がい者生活支援センターエマオ	①相談支援の質の向上・人材育成 ②連携加算の取得
地域活動支援センターリアン	①余暇活動の場の提供 ②普及啓発の実施、広報誌発行
ワークセンターシャローム	①作業会計収入増への取り組み ②作業種目の調査研究
いずみの丘グループホームハレルヤ	①短期入所利用者登録増への取り組み ②グループホーム増床の調査研究

## 人事関係 2022年4月2日以降

### ① 異動職員

2022年 6月 1日	永松 楓	在宅サービス事業部	中津市地域包括支援センター	認知症地域支援推進員
7月 1日	富永奈津子	在宅サービス事業部	中津市地域包括支援センター	社会福祉士
7月 15日	円入 靖代	かきぜサポートセンター	訪問看護課	看護師

### ② 新採用職員

2022年 8月 1日	恵良 大介	在宅サービス事業部	介護保険サービスセンター	介護支援専門員
	古田 美沙	在宅サービス事業部	デイサービスセンターふれあい館	介護員

(以上2022年8月1日まで)

## 職員さんに聞いてみよう!

## 認知症地域支援推進員

さんに聞いてみた!!



中津市地域包括支援センター  
いずみの園  
永松 楓

## 第2話 『認知症地域支援・ケア向上事業について』

前回は「認知症地域支援・ケア向上事業」の取り組みを簡単に紹介しました。第2話では認知症地域支援活動の様子をご紹介します。

## 1. オレンジカフェについて

「オレンジカフェ」とは、「認知症カフェ」のことです。「オレンジカフェ」の活動は、もの忘れの気になる方や認知症の方、ご家族、地域住民、福祉に携わる専門職等が集まり、日々の暮らしのこと、健康のこと、もの忘れの心配、ボランティア活動のことなど、お



ミニ講話の様子

茶を飲みながら気軽に話しをしたりしています。また、ご参加される方のリクエストにお応えし、講師を招いてミニ講話をすることもあります。自宅でもできる脳トレや健康体操なども行っています。



オレンジカフェなかつの様子

中津市内のオレンジカフェは全12か所あり、中津市地域包括支援センターいずみの園が担当しているのは、ふるかわメディカルクリニックで開催している「オレンジカフェなかつ」と、山国町にある槻木交流センターで開催している「オレンジカフェつききのき」の2か所です。現在は新型コロナウイルス感染症の予防に配慮しつつ、オレンジカフェを開催しています。

## 2. 如水地区認知症高齢者捜索模擬訓練について

如水地区認知症高齢者捜索模擬訓練とは、市内の認知症の人が行方不明になったことを想定し、地域の方や警察、消防署の方等と連携して、「通報・連絡・捜索・発見・保護」を行う訓練です。昨年度は新型コロナウイルスの影響で開催を見送りましたが、2012年からスタートしています。

実際に認知症の方が行方不明になった際は多くの方の協力が必要になります。訓練を通して、認知症の理解、気軽に声かけができる町づくりを目指し



捜索模擬訓練の様子

ています。また中津市では、行方不明になる可能性がある認知症高齢者等を事前に登録し、行方不明時の早期発見に繋げるための「徘徊高齢者等SOSネットワーク事業」や「GPS機器（ポケットサイズ）」の貸し出しも行って



GPS機器

## 最後に

活動の一部をご紹介しましたが、その他にも認知症地域支援を進めていくための研修会など多岐にわたる活動を行っています。私たちの目指すところは「認知症であってもなくても暮らしやすい中津市」であることです。日常生活や地域社会での生活のしづらさについては、私たち一人ひとりの心がけや手伝いなどにより改善できます。今後も認知症の方や、その家族が住み慣れた地域で安心して暮らしていけるような取り組みを行っていきます。

## 花傘鉾の飾りお花をご利用者、職員で作りました。

毎年8月末頃にいずみの園の近くにある八幡鶴市神社で鶴市花傘鉾祭が行われ、市内各所で花傘鉾が作られます。いずみの園では今年も永添地区の花傘鉾の飾りのお花をご利用者、職員で作し、協力させていただきました。



ご利用者も「昔は、傘鉾のお供について歩いたなあ。懐かしい」とお話ししながらお花を作られていました。今年も永添地区の花傘鉾がいずみの園に来られる予定です。

(特別養護老人ホームいずみの園)

## 「児童クラブピーター」で夏休みの工作を行いました。

7月26日(火)「かきせサポートセンター」内にある「児童クラブピーター」で夏休みの工作を行いました。



今年はペットボトルを使った「風鈴」です。自分で好きな模様を描いて出来上がりました。風鈴で涼しくな〜れ

(児童クラブピーター)



## 令和4年度第1回相談支援連絡会研修を行いました。

中津市障がい者等基幹相談支援センターでは年6回、研修会の企画・運営を行っています。

7月14日(木)中津市教育福祉センターにて、「中津市障がい者等基幹相談支援センター」主催「令和4年度第1回相談



支援連絡会相談支援専門員向け研修会」を開催しました。今回は社会福祉法人 大分県社会福祉事業団 障がい者就業・生活支援センター サポートネットすまいる 主任就業支援ワーカー 本田裕貴氏を講師として迎え、「障がい者就業・生活支援センターの概要と役割について」というテーマで障がい者就業・生活支援センター(通称:なかぼつ)の概要や役割・機能について学び、関係機関との連携のとり方や就労支援の事例などもご紹介いただきました。

当日は市内7か所の相談支援事業所にご参加いただき、コロナ感染防止対策を行った上で対面式の形で行いました。会場では多くの質問が講師に寄せられ、福祉的就労や一般就労に向けての相談支援専門員の熱い想いを感じることができました。参加者からは実り多い一日となりましたとの声をいただきました。

(中津市障がい者等基幹相談支援センター)

## 「いずみの丘グループホームハレルヤ」でうなぎをいただきました。

「いずみの丘グループホームハレルヤ」では、開設以来毎年恒例の行事として土用の丑の日とうなぎを食べています。今年は7月20日(水)にうなぎをいただきました。



うなぎが苦手な方はサーロインステーキのメニューで、スタミナをつけ、暑い夏を乗り切るためにいただきました。ハレルヤの方が数名働いている就労支援事業所「ワークセンターシャローム」で採れたきゅうりスティックもいただきました。

うなぎ、肉、きゅうりを食べ、コロナに負けず、暑い夏を乗り切っていきましょう。

(いずみの丘グループホームハレルヤ)



## 「寄り合いセンター」で園芸活動を行っています。



「かきせサポートセンター」内にある小規模多機能型居宅介護「寄り合いセンターいずみ」で園芸活動を行っています。

ご利用者にアドバイスをいただきながら畑づくりから始め、5月上旬に植えた野菜が順調に育ちました。7月にはたくさんのきゅうりやトマト、スイカを収穫することができました。採れたての野菜は酢の物やもろきゅうにさせていただきました。

(寄り合いセンターいずみ)



# 災害への備え

特別養護老人ホームいずみの園  
相談課 課長

防災委員長 田中 伸治



ご存じでしょうか？

これから約30年以内に7〜8割の確率で「南海トラフ地震」が発生するかもしれないという予想があります。

この地震では東海地方から私たちの住む九州までの約700kmに及んでマグニチュード8クラス級の揺れが起こるといわれています。

ことわざに『浅き川も深く流れ』というものがあります。浅い川のようにどこで足を取られるかわからないので油断せず、深い川だと思って用心していた方が良いという意味のことわざです。

私は地震をはじめとした多くの災害も同様だと考えます。準備できるときに用意し、決して油断しないよう日頃からの備えと心構えが必要だと思います。



- 家具の固定
- 建物の耐震化
- 水や食料の備蓄
- 非常用持ち出し袋の準備
- 避難場所や避難経路の確認
- 家族との安否確認手段の取り決め

いずみの園においても、ご利用者の安全を守るために防災委員会が中心となり、いつ起こるか分からない災害に備えています。

コロナ禍にも負けない！

hobbies and special skills

おしえて!!  
あなたの  
趣味・特技

コロナ禍でやりたいことができない中、新たに趣味など始められた方も多いのではないのでしょうか。そこで、いずみの園で働いている職員の趣味や特技を聞いてみました。

特別養護老人ホームいずみの園  
介護員

後藤 幸江 さん

(ごとう ゆきえ)

趣味  
己書を  
描くこと



私の趣味は己書（おのれしょ）を描くことです。はじめたきっかけは、友人が己書の師範をしており、絵を描くことが好きだった私に声を掛けてくれました。己書を描いていると時間を忘れて夢中になります。また、絵や字がかわいいので癒されます。

最近は特別養護老人ホームのご利用者のお誕生日に絵をプレゼントしています。ご利用者と関わっているときに思いついた言葉と絵を描いて渡し、喜んでいただけるのが嬉しいです。



## 施設マップ



厨房につきましても今秋にこの建物内に移転する予定です。  
なお、特別養護老人ホームいずみの園めぐみ館の2022年度中の建て替えは、諸事情により2023年以降に延期となりました。今後進行の状況をこのいずみの園だよりでお知らせいたします。

1978年4月に建築した特別養護老人ホームいずみの園の建物（めぐみ館・事務所等）が、建築より44年経過し、老朽化が進んできたため建て替え工事を計画しています。  
その前段階として2022年1月より、以前、デイサービスセンターふれんど館で使用していた建物の増改築工事を進めていましたが、工事が完了し、今年7月に総務事務所をこの建物内に移転しました。また、



総務事務所を移転しました。

ここでは、各事業所の  
“魅力”や“こだわり”を紹介します。  
いずみの園の内側を  
少しでも知っていただければ幸いです。

レクリエーション



外出ドライブ



# 私たちの 魅力

Vol.8

## 寄り合いセンターいずみ

開設：2010年7月

園芸活動



「寄り合いセンターいずみ」は中津市蛸瀬にある小規模多機能型居宅介護事業所です。

当事業は、住み慣れた自宅での生活を出来るだけ継続したいと希望される方に対して、必要に応じて「通い」「宿泊」「訪問」のサービスを適宜組み合わせ、在宅生活の支援を行っています。

登録25名で「通い」定員15名、「宿泊」定員9名の枠で必要な時に必要なだけご利用していただけます。

「通い」時は入浴、健康体操、園芸活動、季節行事、外出ドライブ等を行っています。「訪問」は食事の配達やご自宅のゴミ出し、室温の確認等を行っています。また、定期的な「宿泊」の他緊急時の「宿泊」も可能です。このようなサービスを組み合わせ、ご利用者の生活をサポートします。

体験利用、見学も可能です。興味を持たれた方はお電話をお待ちしております。TEL：0979-64-9055



### 編集後記

#### 「引っ越し作業」

総務事務所の移転にあたって、7月下旬に引っ越しをしました。書類の整理をしていると開設当初の懐かしい写真や広報誌などが出てきました。普段見ることのないものばかりで片付けよりも懐かしいものに釘付けになり、写真や記事を読み返すと今までのいずみの園のあゆみや人とのつながりを感じる事ができました。楽しそうに笑うご利用者や職員の写真に私もつられて笑い、汗だくの片付けでしたがいずみの園の歴史を垣間見ることができました。

(松)

## いずみの園フェスタ2022 開催中止のお知らせ

毎年秋に開催しています「いずみの園フェスタ」につきまして、未だに新型コロナウイルス感染症の収束の目途が立たないため、本年度も中止させていただく運びとなりました。

次回開催時はより一層力を入れて、盛大にフェスタを盛り上げて参りますので、ご協力のほどよろしくお願い申し上げます。

中津総合ケアセンターいずみの園

# 大分県移住・交流ポータルサイト『おおいた暮らし』に いずみの園の職員が紹介されました。



大分県企画振興部おおいた創生推進課が行っているスキルアップ移住のWeb紹介ページ大分県移住・交流ポータルサイト『おおいた暮らし』にいずみの園の職員が紹介されました。職場での様子や大分県の魅力も紹介されていますのでご覧ください。



かまくら きよたか  
鎌倉 聖崇さん

【所属】  
特別養護老人ホーム いずみの園

大分県移住・交流ポータルサイト  
おおいた暮らし

WEB閲覧はこちらから！  
[https://www.iju-oita.jp/promotion\\_2/kaigo\\_interview.html](https://www.iju-oita.jp/promotion_2/kaigo_interview.html)



## #いずみの園photo

いずみの園で「Facebook」「Instagram」に  
掲載した写真を紹介していきます。



Facebook



Instagram



✓CHECK! FacebookやInstagramの「いいね」「フォロー」お待ちしております！スマートフォンの方は上記のQRコードから読み込ませてください！

就職活動中の皆様へ

随時開催中

## 2022オンライン就職説明会

**時間** 平日 10時～・16時～ 随時受付中です。

**対象** 来春卒業予定の大学・短大・専門学校の学生の皆さん

こちらのQRコードから申し込みフォームに記入、または直接お電話ください。  
(高校生の方は、学校にお問い合わせください。)

お問い合わせ・お申し込み先 **TEL 0979-23-1616 (代)**

